

Le lexique du théâtre

Nathalie Marco CPD Arts et Culture 68



La scène

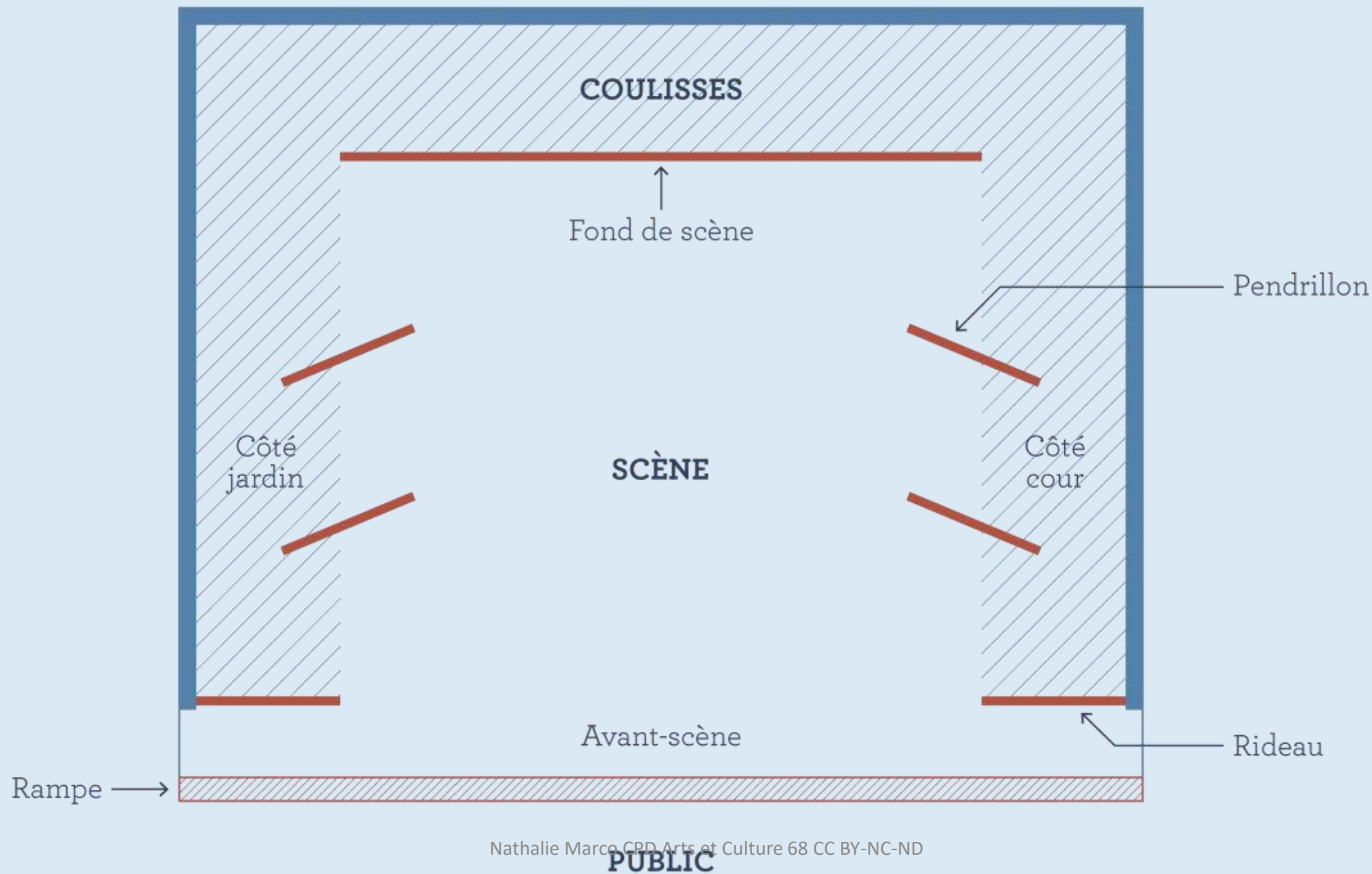
Le texte

Les métiers du spectacle vivant

Cyrano de Bergerac 2019 Cie Mosaïque

La scène

- **Avant-scène** : c'est la partie de la scène comprise entre les lumières d'avant-scène et le rideau.
- **Fond de scène**: c'est la partie de scène située devant le rideau du fond
- **Les coulisses** : l'espace situé derrière les pendrillons et le mur du fond, donc l'espace que le spectateur ne voit pas.
- **Les pendrillons**: petits rideaux placés sur les côtés de la scène.
- **Côté Cour / Côté Jardin** : le côté cour est le côté droit de la scène telle qu'elle est vue par le public. Le côté jardin est le côté gauche. L'astuce permettant de s'en rappeler consiste à se mettre sur scène face public comme un comédien, le côté Cour est du côté du Cœur.
- **La scène**: c'est la partie du théâtre où se passe l'action.
- **le plateau**: le plateau désigne un espace plus important que la scène puisqu'il comprend aussi les coulisses
- **Le décor** : il s'agit des éléments ajoutés pour représenter un lieu, une ambiance.





Rideau

Coté Jardin

Pendrillons

Coté Cour

Coulisses

Coulisses

Fond de scène

Scène

Avant -
scène

Le texte de théâtre

Traditionnellement une pièce de théâtre est divisée en **actes** (l'équivalent des chapitres dans un roman). Selon les pièces la fin d'un acte est marquée par un entracte ou un noir et permet de faire des changements de décors, de représenter le temps qui passe, d'annoncer l'arrivée d'un personnage... Chaque acte est divisé en **scènes**.



Le texte de théâtre

- Dans chaque scène, on nous indique les personnages qui seront présents.
- En début de ligne, ou au-dessus de la réplique on trouve **le nom du personnage qui prend la parole**.
- *Les didascalies* nous donnent des indications sur les déplacements, les lieux, les gestes et attitudes des personnages. Elles sont données par l'auteur et sont destinées à orienter les comédiens et le metteur en scène.
- La ponctuation qui exprime des sentiments : les points de suspension pour l'hésitation, la peur et le point d'exclamation pour la joie, la colère...

Exemple de dialogue tiré de Cendrillon de Joël Pommerat

Le nom du personnage, les didascalies

LA TRÈS JEUNE FILLE

Dis donc, tu veux pas te lever aujourd'hui ! Ça fait des semaines que t'es couchée ! Tu dois en avoir marre, non ? Moi j'en ai marre en tout cas.

(La mère, très faible, murmure quelques paroles incompréhensibles.)

J'entends pas...! Quoi ?

Excuse-moi, j'entends pas maman ce que tu dis. Faudrait que tu parles plus fort... Je te l'ai déjà dit.

• LA VOIX DE LA NARRATRICE

Alors parfois, la très jeune fille se sentait obligée de faire comme si elle avait très bien compris.

LA TRÈS JEUNE FILLE

T'as tout le temps envie de dormir, c'est ça que tu as dit ?

LA MÈRE *(murmurant, quasiment inaudible)*

Ma chérie il faut que je te dise que je vais bientôt mourir.

Les types de paroles sur scène

- **La réplique** est le texte prononcé par un personnage à destination d'un (ou plusieurs) autre(s) personnage(s).
- **La tirade** est une longue réplique sans interruption.
- **Le monologue** est une tirade prononcée par un personnage seul en scène (ou qui croit l'être).
- **Le dialogue** est un échange verbal entre deux ou plusieurs personnages.
- **L'aparté** (mot masculin) est une réplique prononcée par un personnage pour lui-même ou au public, qu'un autre personnage n'entend pas, même s'il est sur scène.

La réplique

est le texte prononcé par un personnage à destination d'un (ou plusieurs) autre(s) personnage(s).

Scène 4 : L'installation des demi sœurs

Le père : Lucette (*apparition de Lucette*)

Lucette : Oui papa.

La marâtre : Javotte, Anastasia, mes chéries ! (*apparition des deux sœurs*)

Les sœurs : Oui maman ! (petit mouvement de droite à gauche, de jeunes filles hypocrites)

Lucette se dirige vers les deux sœurs et tend la main à l'une et à l'autre, mais elles lui sourient d'un sourire figé en mettant les mains dans le dos.

La marâtre : Elles sont timides. (*rire*)

Le père : Bienvenues dans votre nouvelle demeure.

Anastasia : Oh merci de nous accueillir ! Elle se jette dans ses bras.

Javotte (*avec un regard mesquin vers Lucette*) : Est-ce qu'on peut vous appeler papa ?

Le père fier : Mais bien sûr (*et il rit avec grande satisfaction*).

La marâtre : Et où mes filles peuvent-elles dormir ?

Anastasia : On peut visiter la maison pour choisir notre chambre ?

Javotte : Viens !

Lucette : Mais c'est très impoli !

Le père : Tais-toi !

(Cendrillon 2022 N. MARCO)

La tirade

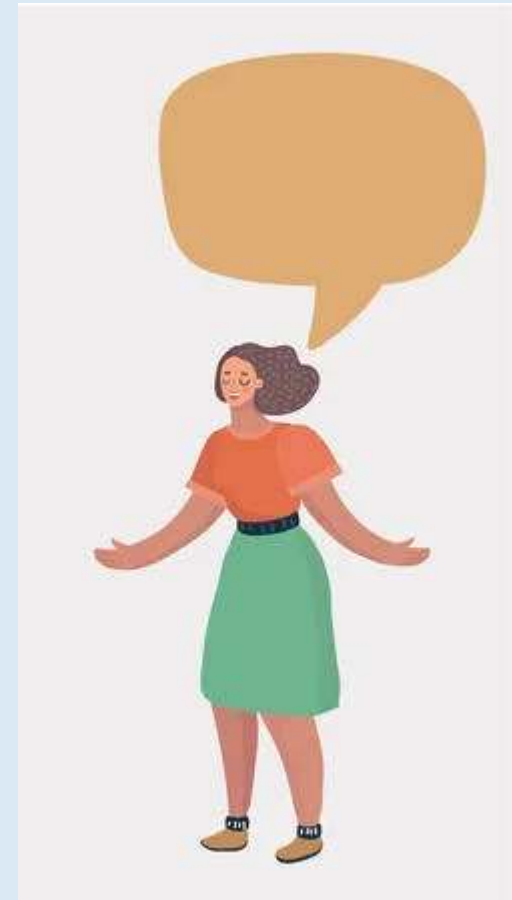


La tirade est une longue réplique sans interruption.

Exemple de **la tirade du nez de Cyrano** qui est composée de 53 vers! Contexte de la tirade: Cyrano provoque Valvert, son rival. Ce dernier se moque en public du nez disgracieux de Cyrano qui va répondre par sa tirade. Cette tirade du nez est donc une réponse à Valvert à qui il répond avec poésie et humour. Chaque vers donne un aspect positif au fait d'avoir un grand nez. Ainsi, il ridiculise son ennemi sans l'insulter.

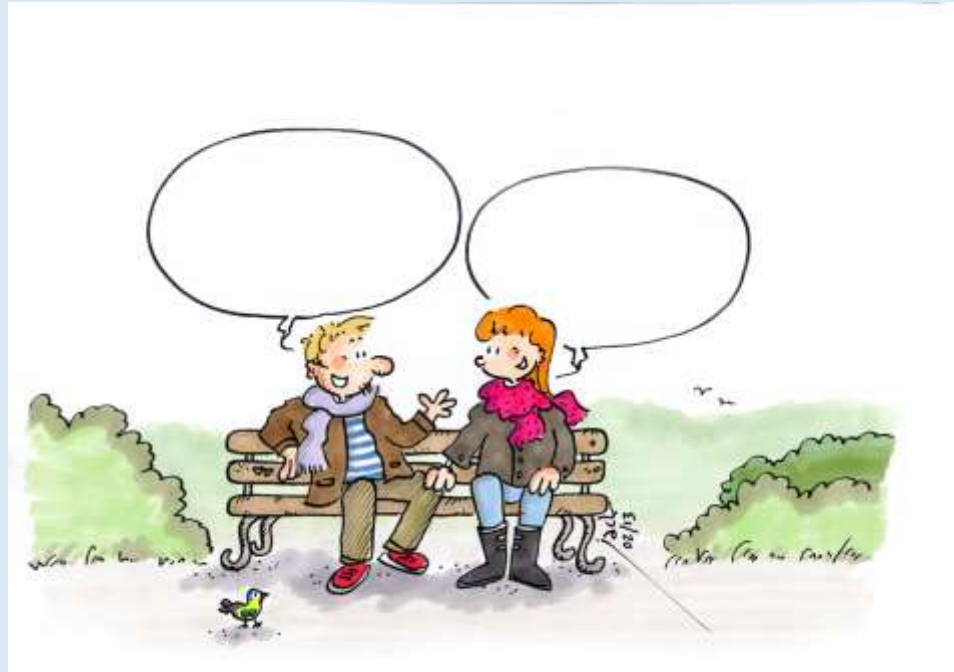
Le monologue

Le monologue est une tirade prononcée par un personnage seul en scène (ou qui croit l'être).



Le dialogue

Le dialogue est un échange verbal entre deux ou plusieurs personnages.



L'aparté



L'aparté (mot masculin) est une réplique prononcée par un personnage pour lui-même ou au public, qu'un autre personnage n'entend pas, même s'il est sur scène.

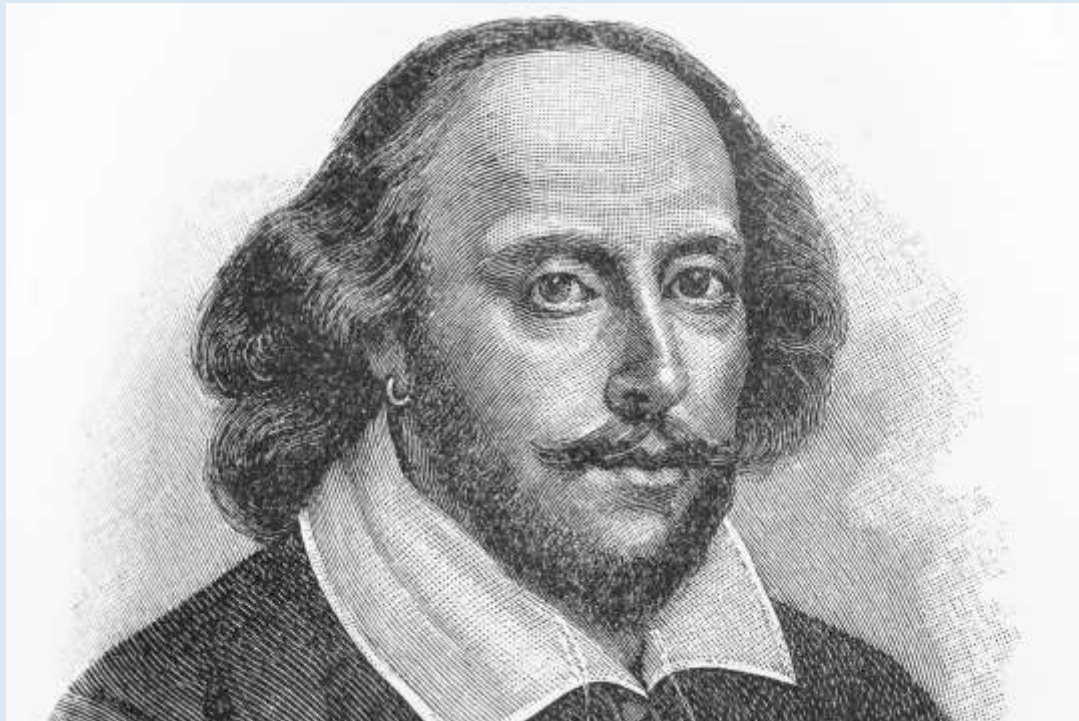
Les métiers du spectacle vivant



Cie Foco ALAire
Scènes de rue Mulhouse 2022

L'auteur de théâtre écrit le texte de théâtre.

Exemple: **William Shakespeare** est l'auteur de Roméo et Juliette.



Le metteur en scène: dirige les comédiens sur scène pendant les répétitions. Il décide des déplacements et des intentions des personnages.

Exemple: **Joël Pommerat** donnant des explications aux comédiens.



Le comédien joue un personnage dans une pièce de théâtre pour donner vie à un texte. Il est dirigé par le metteur en scène.

Exemple: Charlie Chaplin (1889-1977). Comédien burlesque



L'accessoiriste: trouve ou fabrique les accessoires du spectacle et les place sur scène pour les comédiens.



Le costumier invente et dessine les costumes qu'il achètera, fabriquera ou fera fabriquer par des couturiers.ères.

Le décorateur crée un décors selon les souhaits du metteur en scène. Il a souvent des problèmes techniques à résoudre.

Tim Angel Londres



Le régisseur son s'occupe du son sur la scène, il place les micros, les enceintes et envoie le son pendant le spectacle.

Le régisseur lumière fixe et règle les projecteurs. Il envoie les effets lumineux pendant le spectacle.



Pour tester vos connaissances

Un document word avec des fiches pour le vocabulaire et des exercices.



T'as mis ta marinière à l'envers 2021 Cie Mosaïque